

Sax

AGENDA 21

Por un desarrollo sostenible



ACTITUDES Y OPINIONES DE LOS CIUDADANOS DE SAX EN MATERIA MEDIOAMBIENTAL

Presentación de los resultados de las encuestas
realizadas en la población



Ayuntamiento
de Sax

 **covimed**
consultores medioambientales

Tienes en tus manos el estudio sobre el comportamiento y la valoración que los ciudadanos de Sax tienen sobre diversos aspectos ambientales. Esta encuesta forma parte del conjunto de actividades que se vienen realizando con motivo de la implantación de la AGENDA 21, SAX POR UN DESARROLLO SOSTENIBLE. Para ello se han realizado 283 encuestas diferenciando edad, sexo y estableciendo también una distribución de encuestas por diversas zonas del municipio.

De la lectura de los resultados nos encontramos con una realidad con sus luces y sus sombras, con actitudes positivas que sorprenden pero también valoraciones negativas que también llaman la atención.

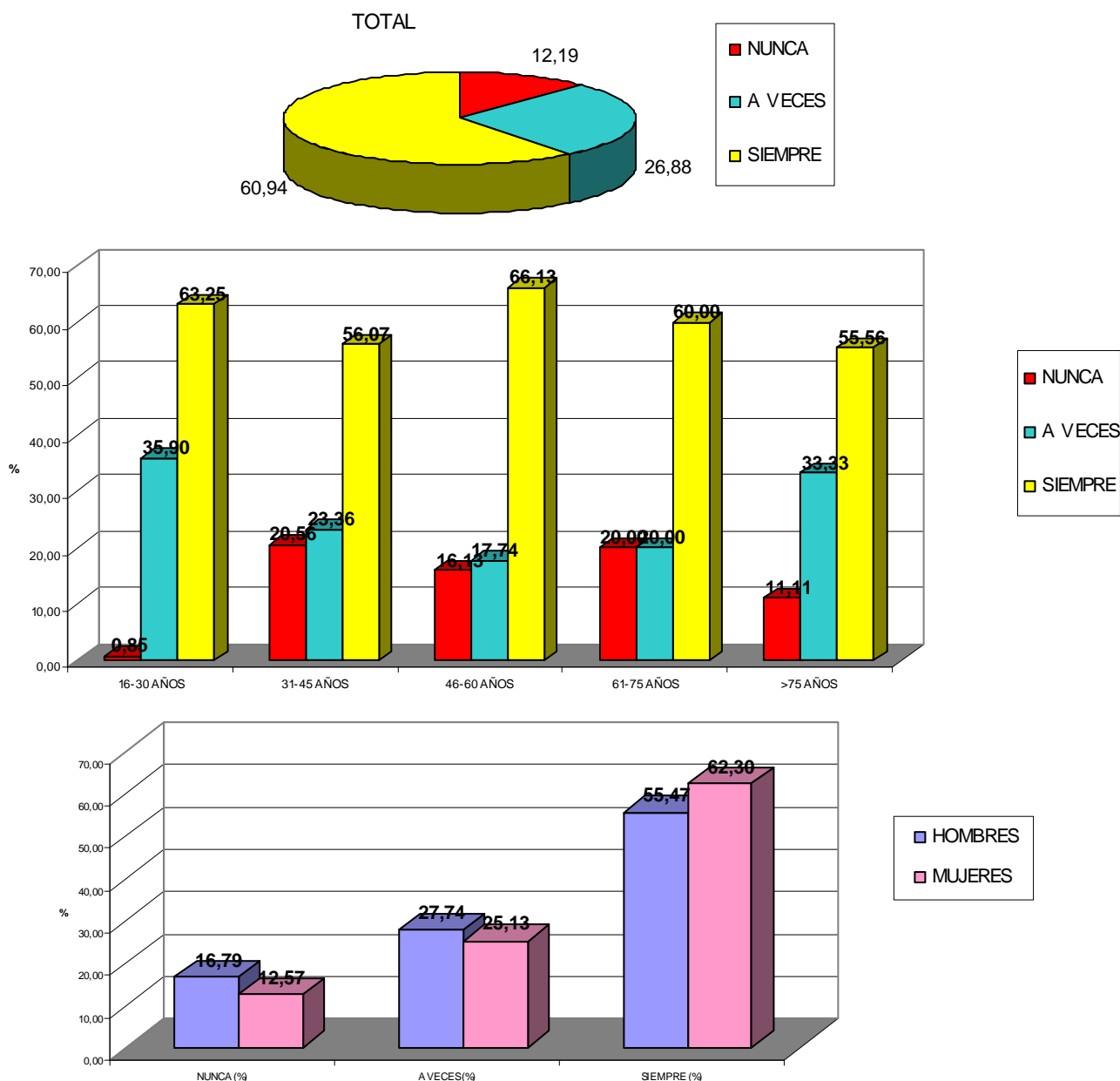
Es verdad que ante una encuesta, ante una pregunta sobre qué es lo que hacemos, cual es nuestro comportamiento en materia medioambiental, expresamos lo que se “debe hacer” y empequeñecemos un poco lo que “solemos hacer”. Pero aun con estas salvedades, se ve claramente una tendencia, una actitud y eso, en sí, es positivo.

De las diecinueve cuestiones planteadas unas hablan de la actitud personal y otras sobre los problemas ambientales en nuestro municipio, su lectura nos ayudará a conocer la percepción que los ciudadanos tienen de su realidad, qué les molesta, cómo lo ven,....

El objetivo de esta encuesta es conocer en qué medida, lo que consideramos problemas importantes que tiene nuestro pueblo coinciden también con los que los ciudadanos piensan, y en este sentido, nos tiene que ayudar a incorporar en los planes de acción y en los objetivos ambientales a realizar, tanto lo que esta encuesta refleja como los elementos que van surgiendo de las diversas actividades con niños, jóvenes y mayores

Joaquina Muñoz
Concejal de Medio Ambiente

PREGUNTA 1: ¿Utiliza las papeleras de la calle, lugar de trabajo o de estudio?

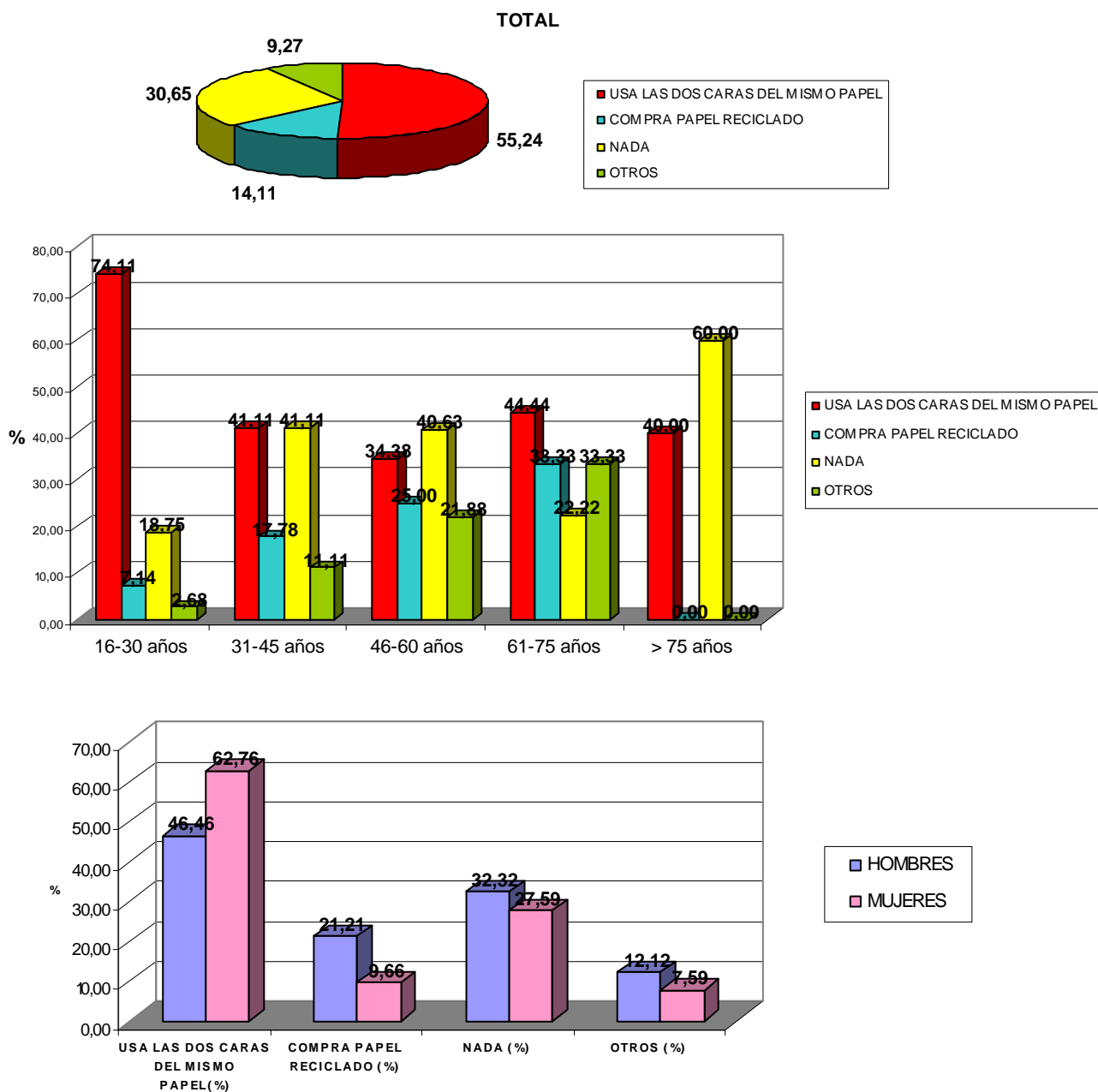


Esta primera pregunta hace referencia al comportamiento de los ciudadanos en cuanto al uso de las papeleras tanto en la calle como en su lugar de trabajo o estudio. Globalmente se puede apreciar que la mayoría de las personas aseguran usar siempre las papeleras frente a un porcentaje menor que las usan alguna vez u otro que incluso afirman no usarlas nunca.

En cuanto a la distribución de edad la mayoría en todos los grupos las usan siempre y solo en aquellos grupos de edad de 31 años en adelante, hay presente un porcentaje de entre el 10 y el 20 por ciento de ciudadanos que aseguran que no las usan nunca. Esto no ocurre en los adolescentes.

Si nos fijamos en la distribución por sexos, los hombres están en mayoría en la opción de que nunca usan las papeleras, sin embargo hay más mujeres que aseguran usarlas siempre frente a un empate en la opción intermedia.

PREGUNTA 2: Para un buen uso ecológico del papel, ¿Qué haces?

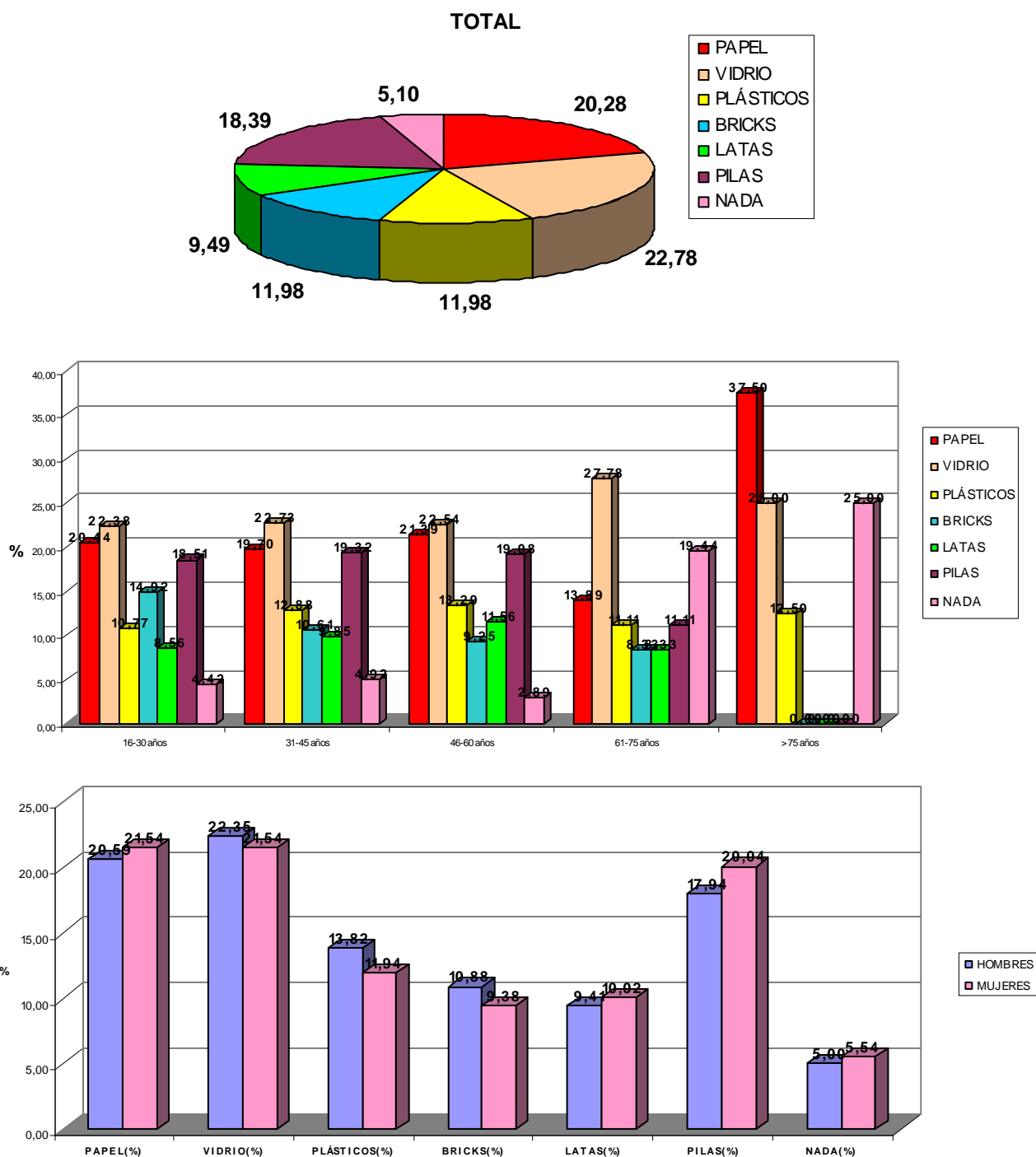


La opinión de los ciudadanos frente a un buen uso ecológico del papel se refleja en estas gráficas. De forma global la mayoría de la gente usa el papel por las dos caras estando las otras opciones en proporciones similares.

Si nos fijamos en los grupos de edades, podemos diferenciar unos grupos donde la opción mayoritaria es el uso de las dos caras del papel (16-30 años, 31-45 años y 61-75 años) y otros donde la opción más elegida es la de que no hacen nada para un buen uso ecológico del papel (46-60 años y mayores de 75 años).

En la distribución por sexos los hombres abundan en todas las opciones posibles para un buen uso ecológico del papel (comprar papel reciclado, nada y otros) excepto en la de usar las dos caras del mismo donde hay una mayoría de mujeres que realizan dicha opción.

PREGUNTA 3: En casa, ¿Qué suele reciclar?



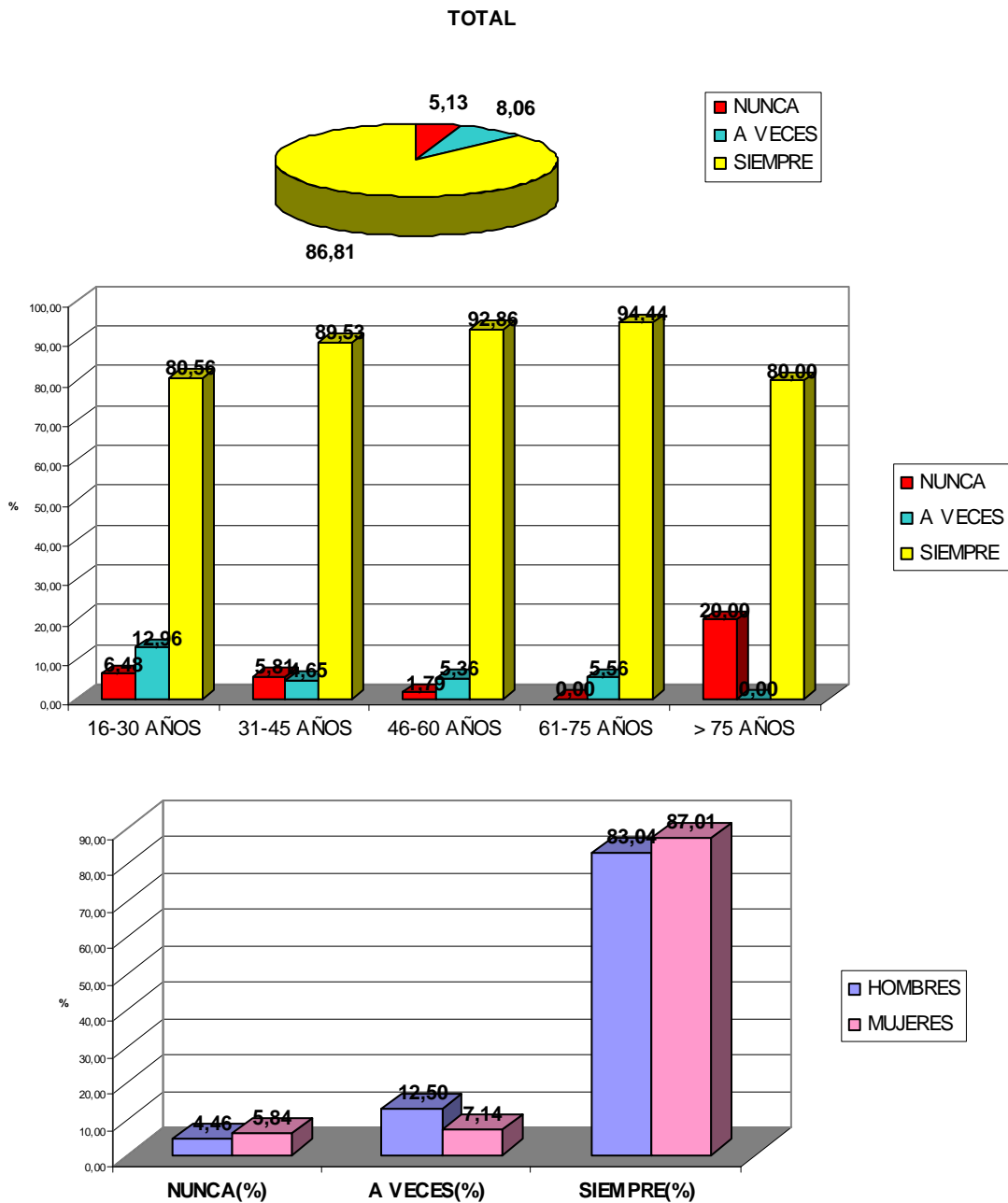
Con esta pregunta se pretende llegar a la opinión que tienen los ciudadanos frente al reciclado de cosas comunes que se tienen en las casas como papel, pilas, vidrio etc.

De forma global abunda el reciclaje del papel y del vidrio pero están todos aproximadamente en las mismas proporciones.

Si nos fijamos en los grupos de las distintas edades, todos tienen una mayor predilección por reciclar vidrio excepto en el grupo de mayores de 75 años donde predomina el reciclaje del papel.

En cuanto a la distribución por sexos, las mujeres reciclan más que los hombres: papel, latas, pilas; los hombres abundan en el reciclaje de plásticos, bricks y vidrio. Cabe destacar un empate entre hombres y mujeres en la opción de reciclar latas y la opción de no reciclar nada.

PREGUNTA 4: Cuando sale de excursión, ¿Recoge los residuos?

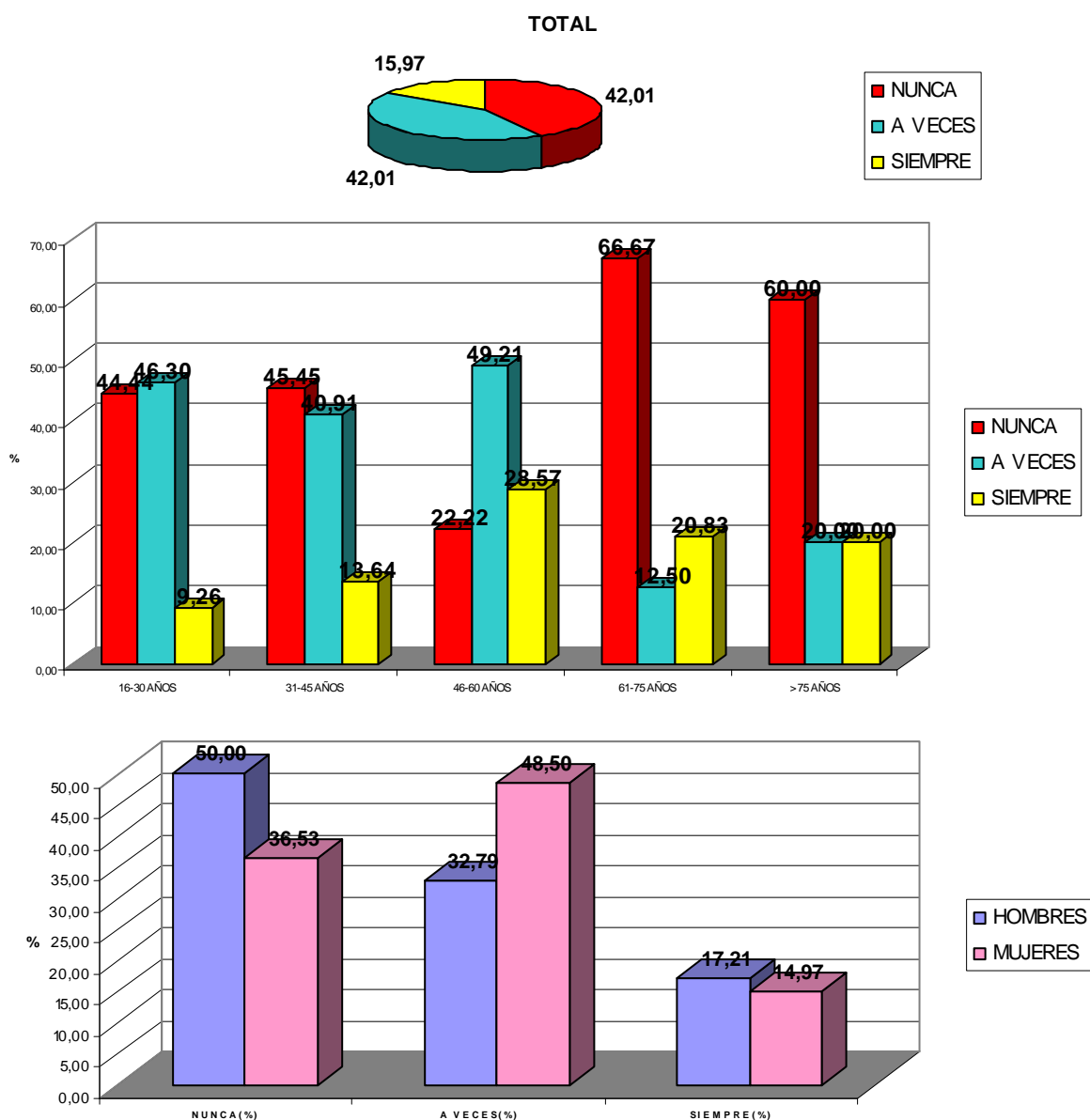


Esta pregunta pretende reflejar el comportamiento que se tiene cuando se sale de casa al campo por ejemplo, a la hora de recoger los residuos generados a la hora de la comida, merienda...

Globalmente todo el mundo está de acuerdo en cuanto a que siempre recogen los residuos cuando salen de excursión. Del mismo modo, se puede apreciar el mismo punto de vista desde la distribución por edades, solo el grupo de más de 75 años tiene un porcentaje de ciudadanos que aseguran que nunca los recogen.

En cuanto a la distribución por sexo la mayoría de personas afirman que siempre los recogen, habiendo una mayoría de mujeres frente a los hombres pero por muy poca diferencia. Los hombres han asegurado que los recogen "a veces" más que las mujeres y en cuanto a la última opción, la de que nunca los recogen, hay muy poca diferencia entre hombres y mujeres.

PREGUNTA 5: ¿Cuándo compra algún producto, se fija si es respetuoso con el Medio Ambientes (algún símbolo, frase...)?



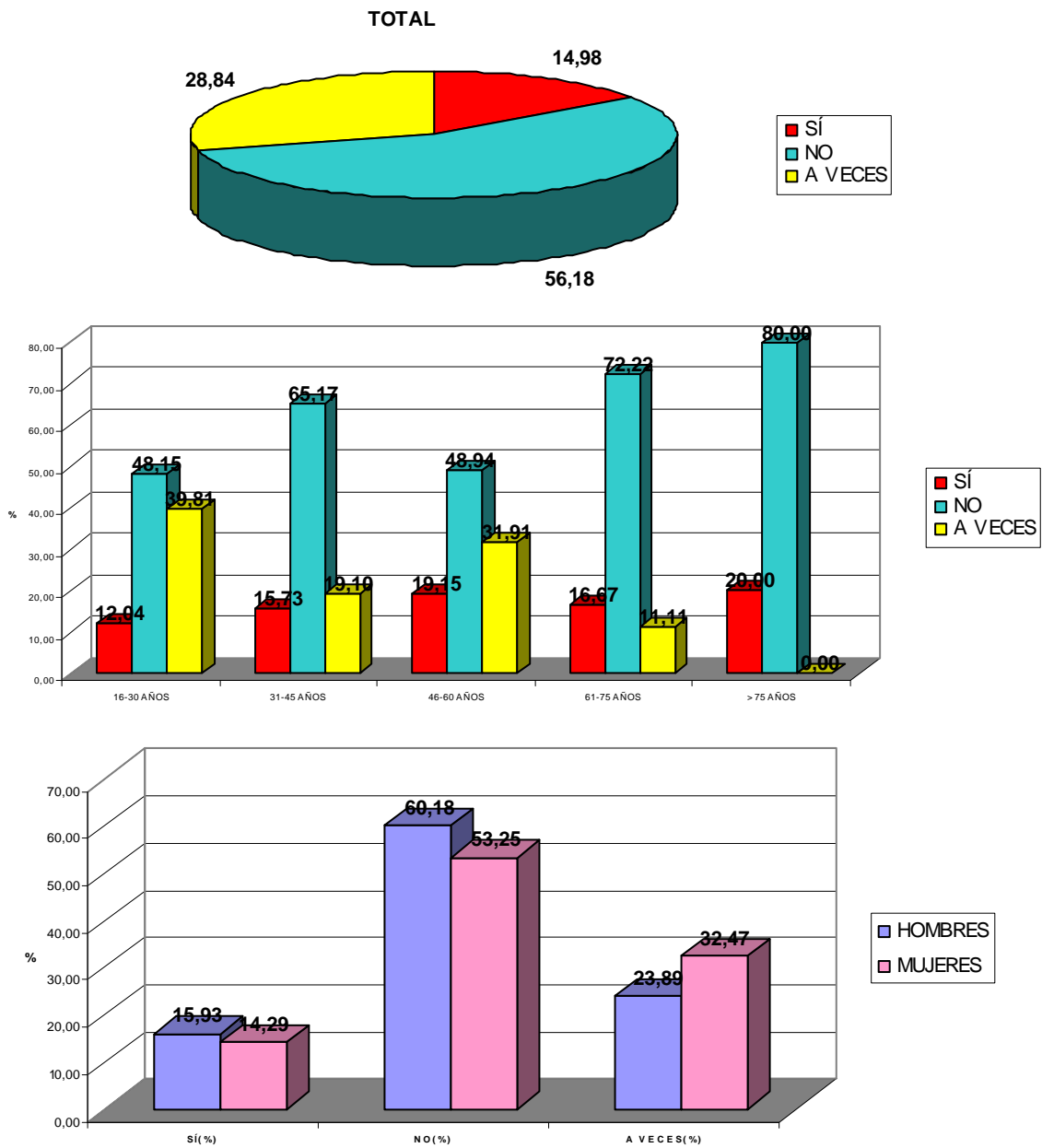
En esta pregunta se quiere observar el comportamiento de los ciudadanos a la hora de elegir un producto en el mercado si se fijan en alguna etiqueta, símbolo que indique un cuidado especial hacia el medio ambiente etc.

De manera general se puede apreciar una desatención generalizada en la población frente a este hecho, la gente compra lo requerido sin percatarse en si es más o menos nocivo para el medio ambiente.

En cuanto al intervalo de edades, los grupos de personas más jóvenes predominan en la opción de que a veces sí se fijan, sin embargo, las personas mayores (de 61 años en adelante) no tienen en cuenta este aspecto, predominando su opinión en que nunca se fijan si un producto lleva o no alguna identificación.

Haciendo referencia al sexo, las mujeres predominan frente a los hombres en la opción de que a veces se fijan en esos productos mientras que los hombres son aquellos que más han contestado en las opciones de que siempre y nunca se fijan.

PREGUNTA 6: En casa, ¿utilizan alimentos procedentes de la agricultura ecológica o similares?



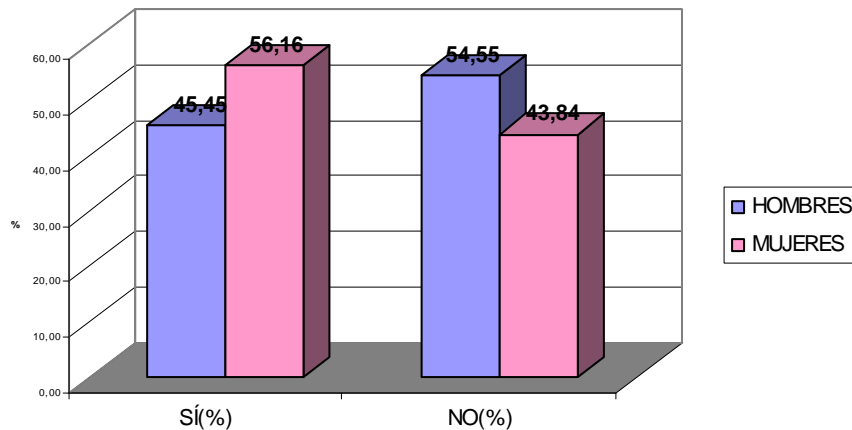
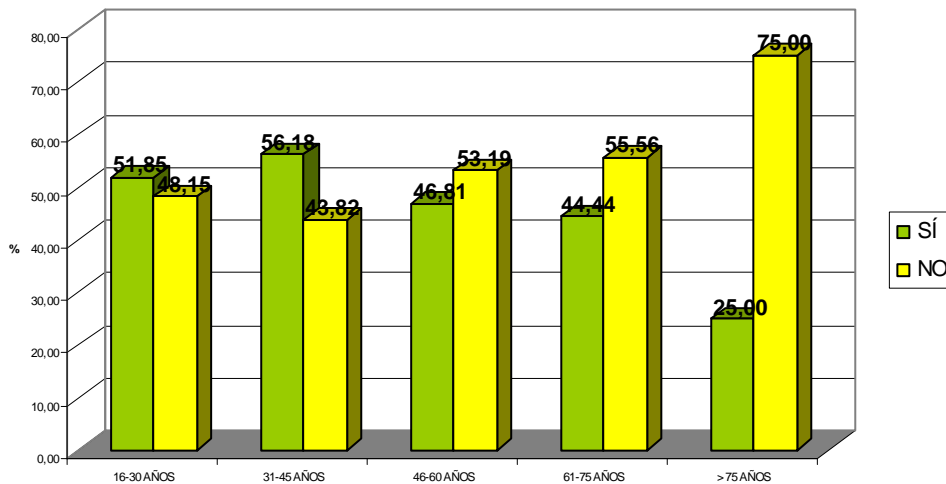
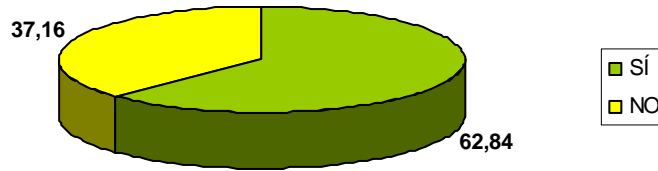
Estas gráficas representan la actitud de los ciudadanos frente a la utilización de alimentos ecológicos, globalmente se puede apreciar que la mayoría de los ciudadanos no los consumen.

Centrándonos en la distribución por edades hay una coincidencia en la no utilización de dichos alimentos en todos los grupos de edades.

Viendo la opinión entre hombres y mujeres, los hombres por lo general se puede apreciar que no consumen alimentos ecológicos mientras que las mujeres predominan frente a los hombres en la opción de que "a veces" los utilizan. De igual manera, un mismo porcentaje tanto de hombres como de mujeres aseguran que sí los utilizan.

PREGUNTA 7: En casa, ¿tiene algún sistema ahorrador en el WC?

TOTAL

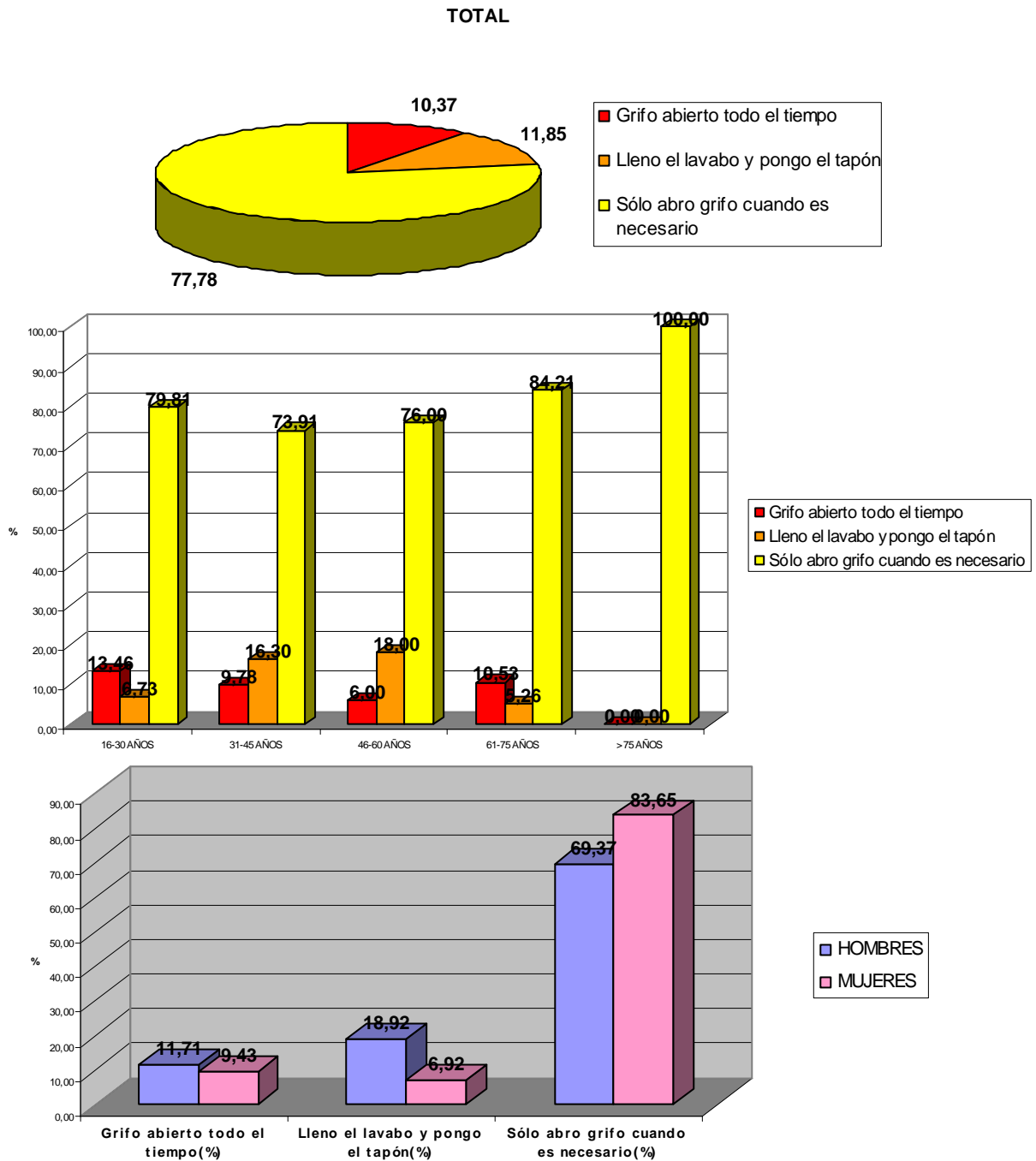


Del total de la población, alrededor del 60% afirma tener algún sistema ahorrador de agua en el WC.

Si lo diferenciamos por edades se puede observar que la gente con edades comprendidas entre 16 y 45 años sí posee algún sistema ahorrador y, son más aquellos con edades comprendidas entre 31 y 45; por el contrario, las personas mayores no tienen estos sistemas instalados en su hogar.

Si atendemos a la clasificación por sexos, distinguimos que son más las mujeres las que tienen algún sistema ahorrador en el WC.

PREGUNTA 8: ¿Cuáles son sus costumbres de uso de lavabo cuando se lava las manos, los dientes, se afeita etc.?



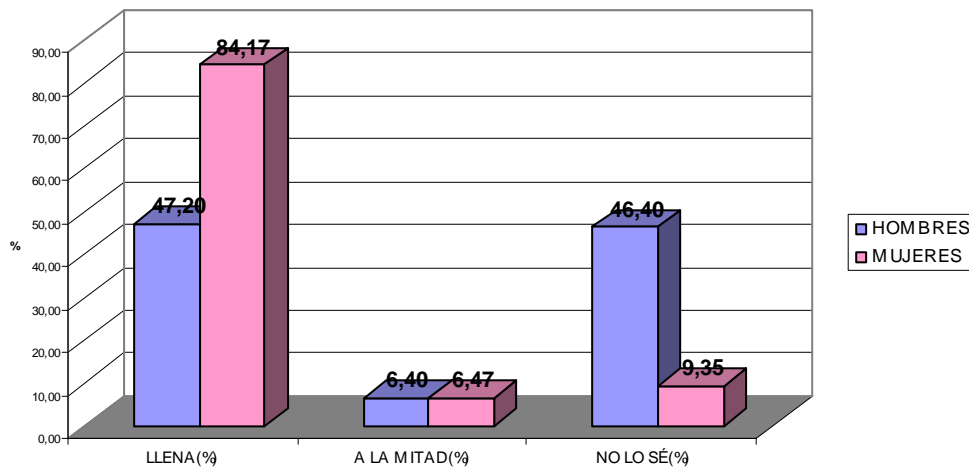
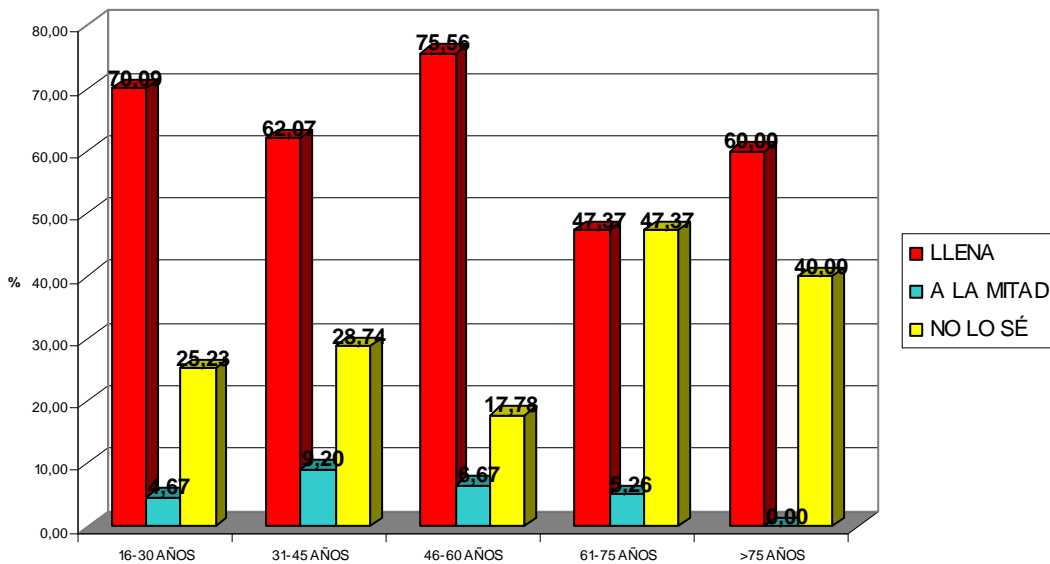
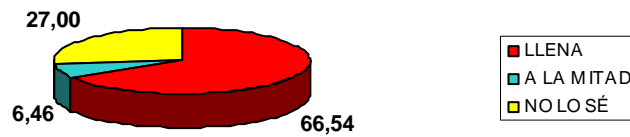
En cuanto a las costumbres del uso del lavabo de los habitantes de Sax, una gran mayoría (77%) asegura abrir el grifo justo lo necesario y cerrarlo cuando no lo están utilizando. En porcentajes similares se encuentran las opciones de dejar el grifo abierto todo el tiempo o la de llenar el lavabo (10% y 12% respectivamente).

Fijándonos en la distribución de edades, en todos los grupos casi toda la gente utiliza el grifo sólo cuando es necesario, sólo en los grupos más jóvenes se da algún caso de dejar el grifo abierto todo el tiempo o de llenar el lavabo y poner el tapón.

Si se hace una distinción entre sexos, las mujeres predominan sobre todo en la opción de usar el grifo abierto sólo cuando es necesario frente a los hombres que ganan en la opción de llenar el lavabo y poner el tapón

PREGUNTA 9: ¿Cómo utiliza o utilizan en su casa la lavadora?

TOTAL

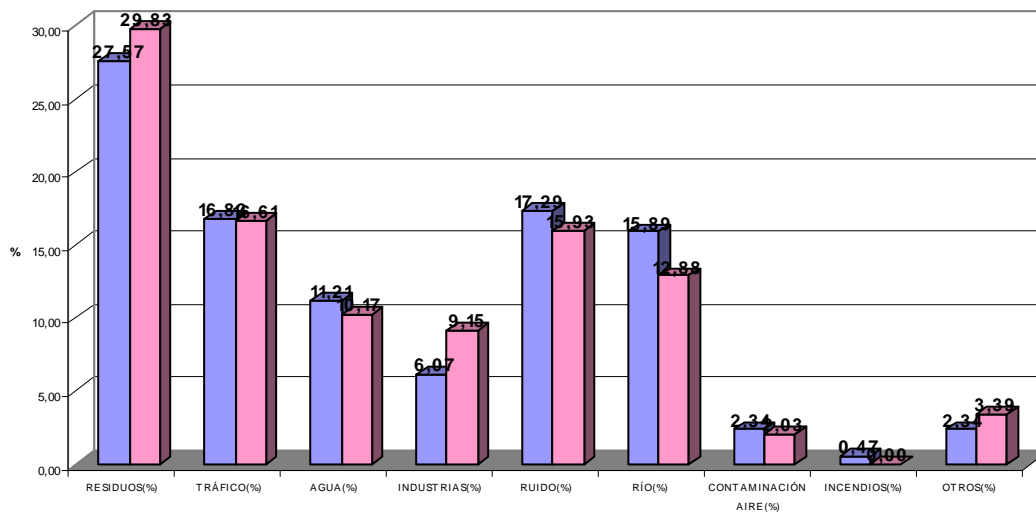
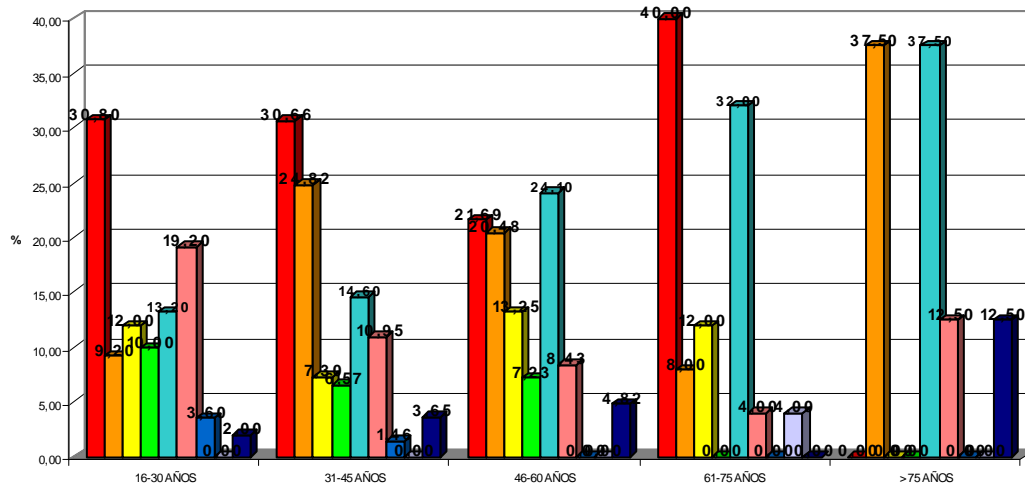
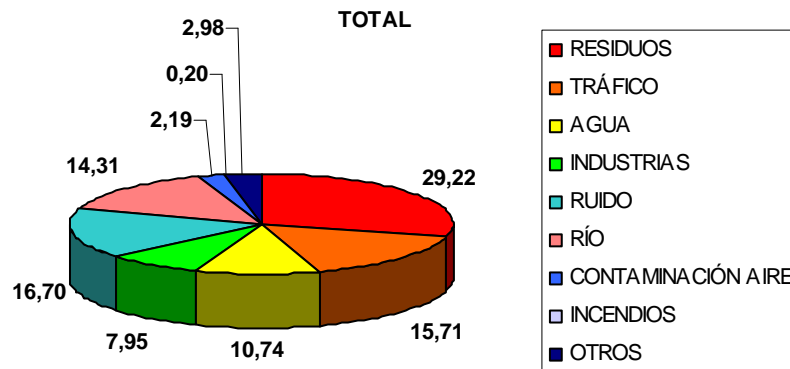


Por lo general la mayoría de las personas utilizan la lavadora una vez está llena (67%), otro grupo de gente bastante considerable desconoce como se utiliza la lavadora en su casa (26 %).

La distribución por edades muestra que la opción de usar la lavadora llena predomina sobre las demás, sólo en el grupo de edades 61 a 75 años se da un empate con que desconocen cómo se usa la lavadora.

Si nos fijamos en la clasificación por sexos las mujeres predominan sobre los hombres en la opción de usar la lavadora llena frente a los hombres que superan en número en cuanto a que desconocen cómo se utiliza la lavadora.

PREGUTA 10: ¿Cuál cree que son los dos mayores problemas medioambientales de Sax?



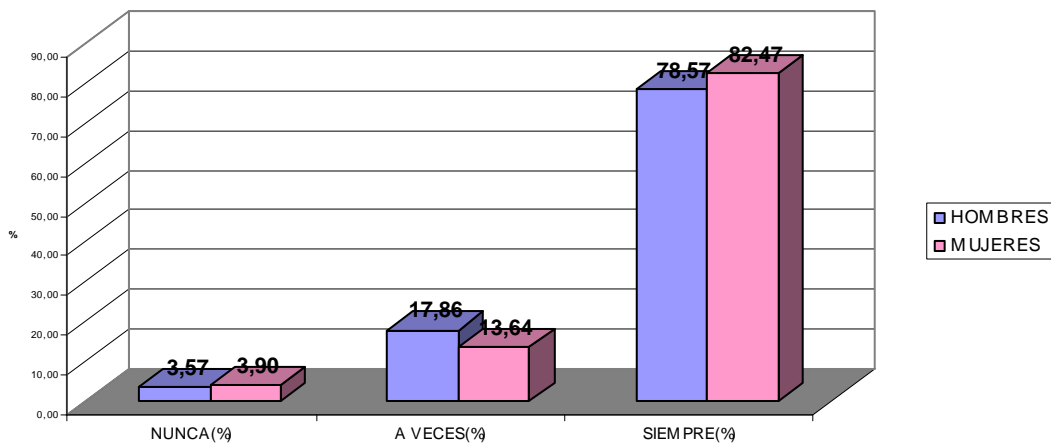
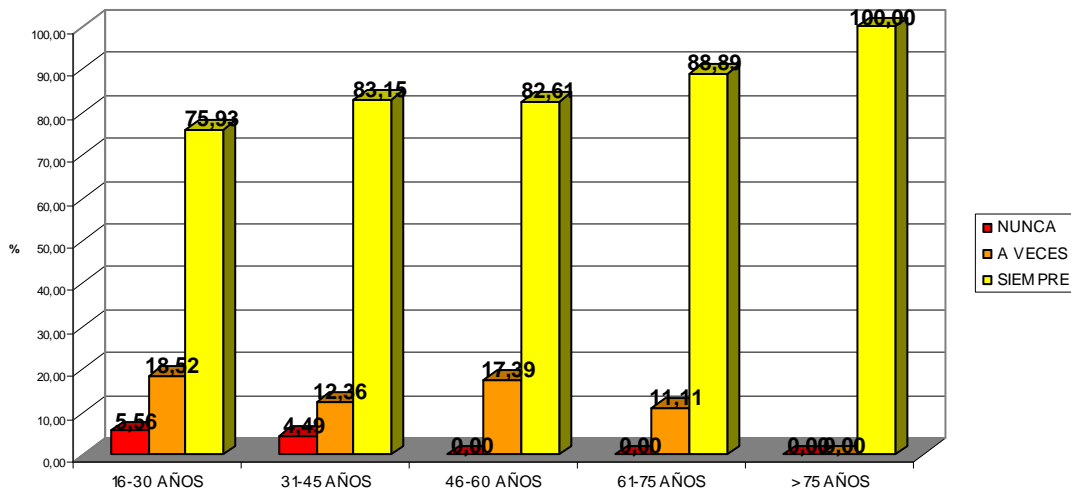
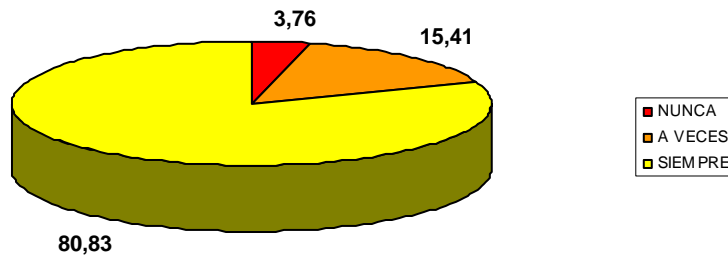
Sobre los problemas ambientales, destacar principalmente los residuos (29,22 %) y en un segundo plano el ruido, el tráfico y el río.

Según la edad se da más o menos importancia a los distintos factores, entre los más jóvenes cabe destacar residuos, tráfico, río y ruido mientras que las personas más mayores (más de 75 años) muestran su inquietud hacia tráfico y ruido principalmente frente a otros factores como agua, industrias, residuos... hacia los que no muestran ningún interés.

La distribución por sexos indica que las mujeres se preocupan más por residuos, industrias, ruido y otros mientras que los hombres muestran su preocupación hacia tráfico, agua, ríos, contaminación del aire e incendios.

PREGUNTA 11: ¿Apaga la luz cuando sale de las habitaciones de su casa?

TOTAL

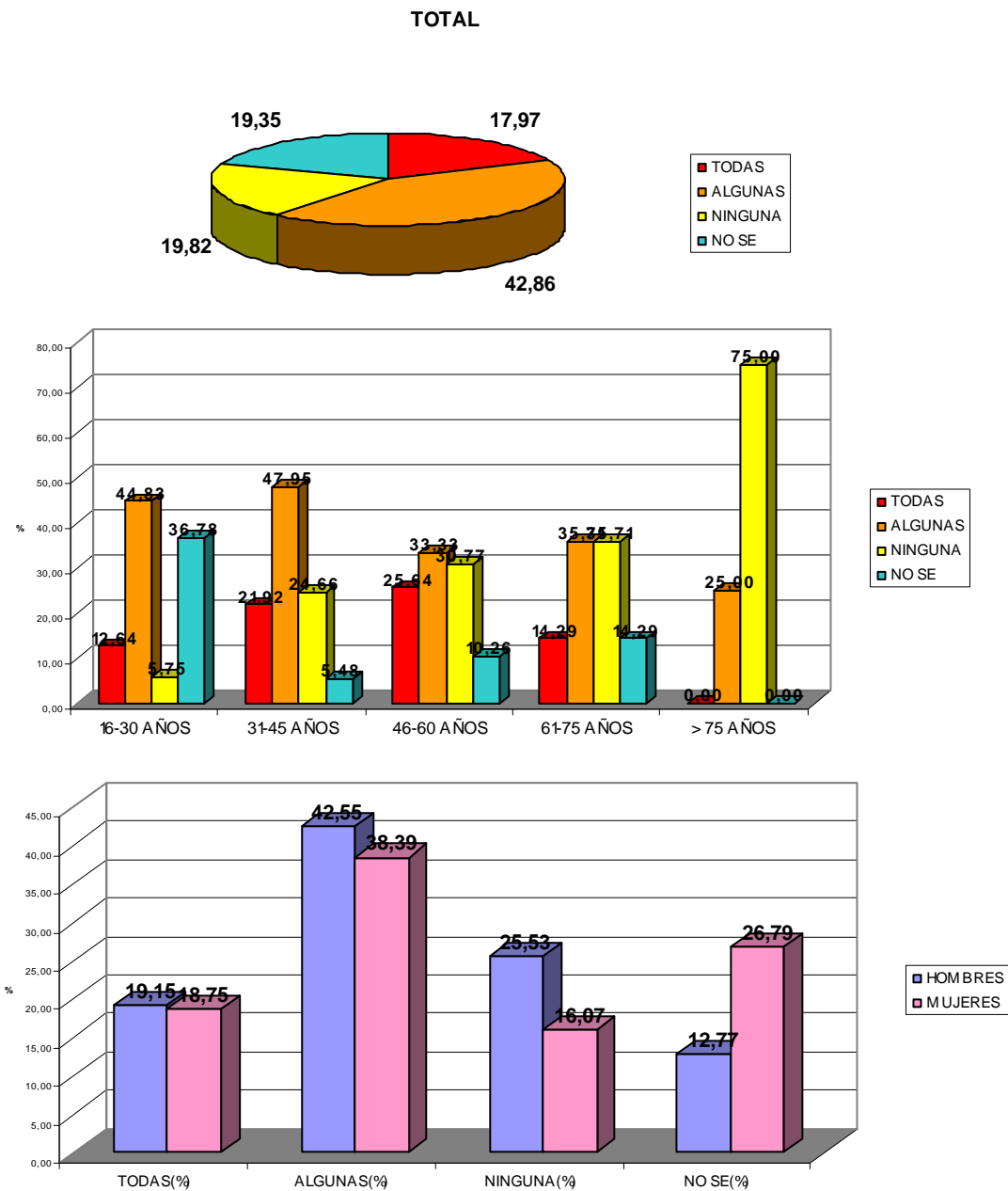


Con esta pregunta se pretende comprobar, como algo tan obvio como es apagar la luz al salir de una habitación u habitáculo, no es realizado por todas las personas. Globalmente casi todo el mundo apaga siempre la luz (81 %) pero hay un pequeño grupo de personas que aseguran que nunca o a veces lo hace (4 % y 15 % respectivamente).

Entre los grupos de edades, la mayoría de personas apagan siempre la luz, solo se indica en los grupos de los más jóvenes (16 – 45 años) un pequeño grupo de personas que aseguran que nunca la apagan mientras que entre las personas más mayores no se da ningún caso de que nunca apagan las luces.

La distinción entre sexos afirma que las mujeres predominan en la opción de que siempre apagan la luz, muy empatadas por los hombres pero los hombres son los que ganan por muy poco a las mujeres en la opción de que solo a veces apagan la luz.

PREGUNTA 12: ¿Cuántas bombillas de su casa son de bajo consumo?

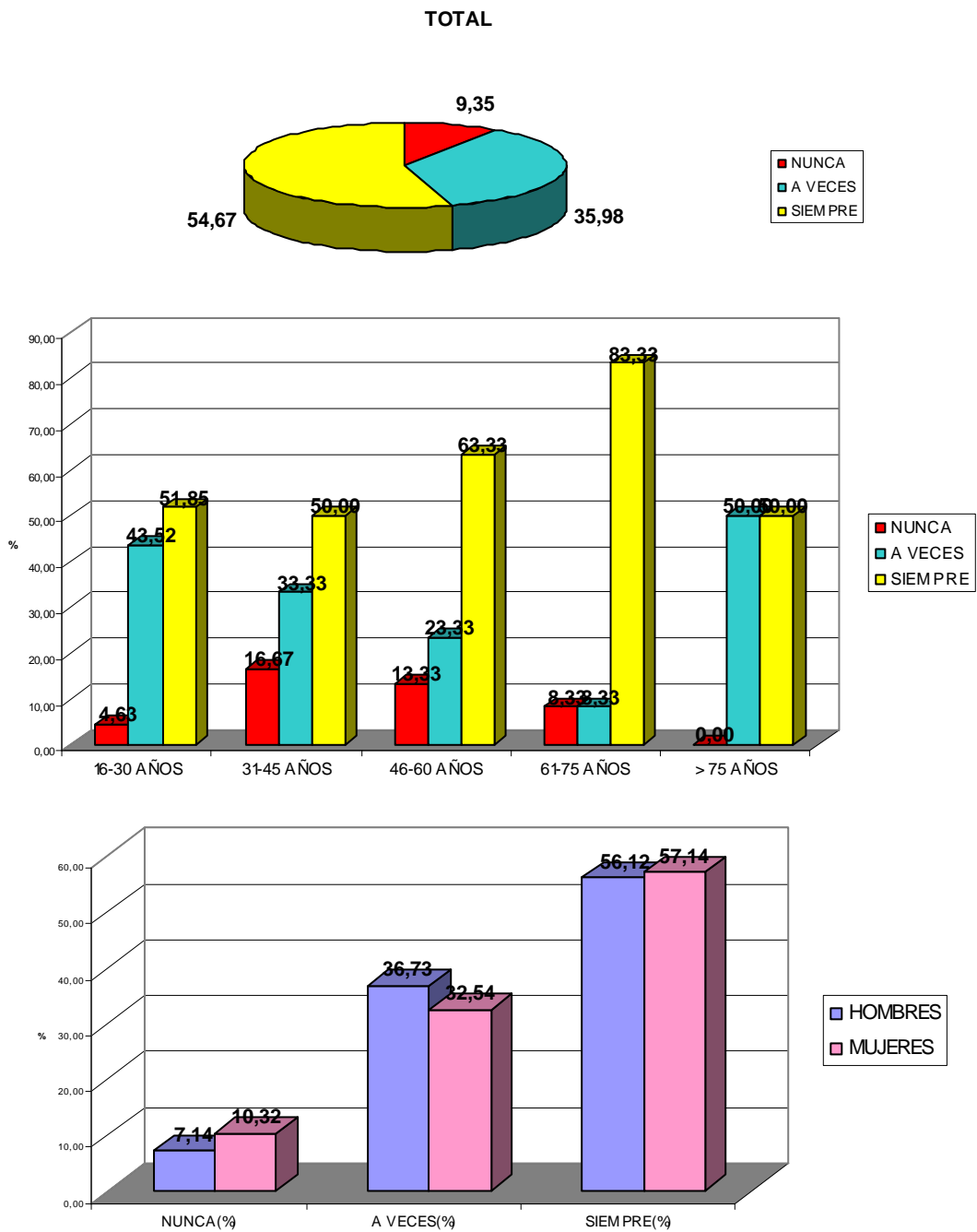


En general, la población tiene algunas bombillas de bajo consumo en su hogar, mientras que existe un empate (20%) en los grupos que aseguran no usar ninguna bombilla o los que no lo saben. Sólo el 18% afirma que todas las bombillas de su casa son de bajo consumo.

En cuanto a la distribución por edades se ve un cambio en el uso de esta clase de bombillas, la gente joven (16-45 años) usa bombillas de bajo consumo, la gente de mediana edad (46-75 años) también usan bombillas de bajo consumo pero hay un grupo que asegura que no usa ninguna mientras que en el último grupo (más de 75 años) predomina claramente la opción de que no usan bombillas de bajo consumo.

Centrándonos en la diferencia de sexo, los hombres predominan en las opciones de que usan algunas o ninguna bombilla; las mujeres predominan en la opción de que no saben el tipo de bombilla que hay en su casa mientras que se da un empate en la opción de que se usan todas las bombillas de bajo consumo.

PREGUNTA 13: ¿Apaga del todo los aparatos (TV, música, PC) cuando ya no está viéndolos o escuchándolos?

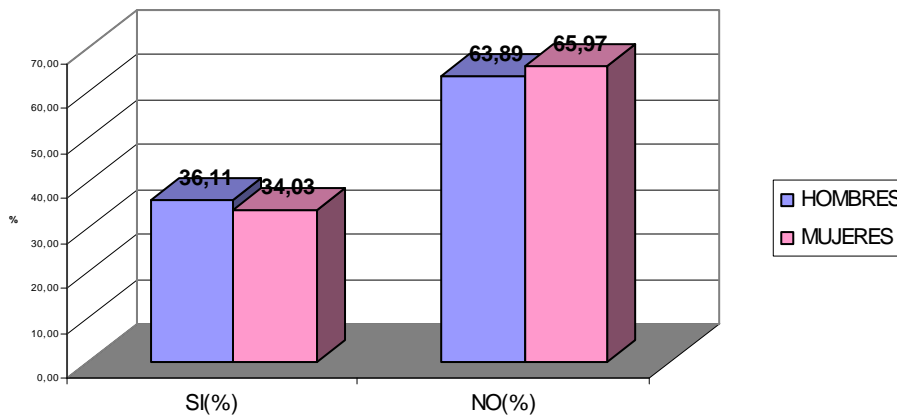
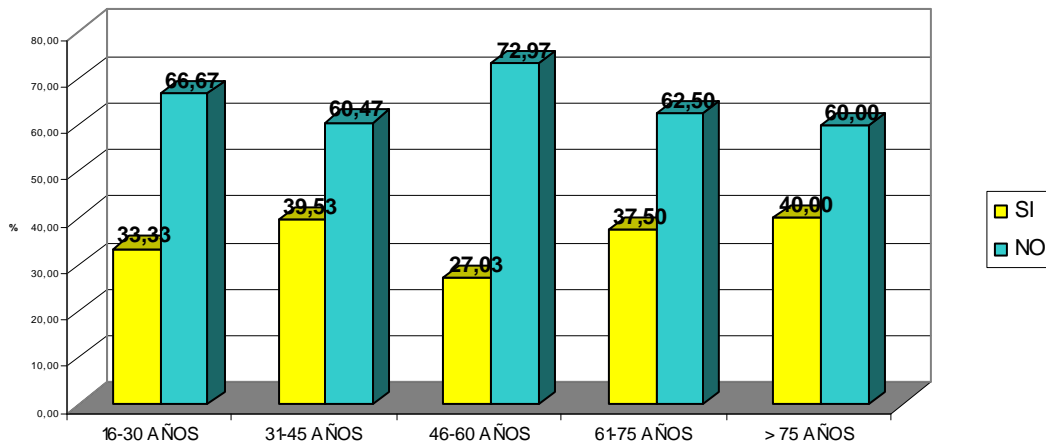
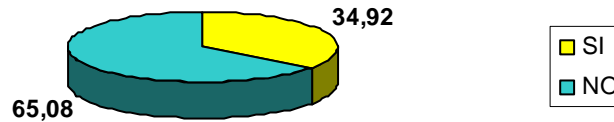


Generalmente la gente afirma que siempre apaga los aparatos cuando ya no los están utilizando. En la distribución por edades cabe destacar que en todos los grupos predomina la opción de que siempre apagan los aparatos añadiendo, además, que tanto en el grupo más joven como en el mayor, también hay un grupo de personas considerable que afirman que sólo a veces lo hacen.

La diferencia entre los sexos indica que las mujeres predominan en las opciones de que nunca o siempre apagan los aparatos frente a una mayoría de los hombres que afirman que a veces los apagan.

PREGUNTA 14: ¿Utiliza vehículo propio en desplazamientos cortos dentro de Sax (comprar, visitar a alguien..)?

TOTAL



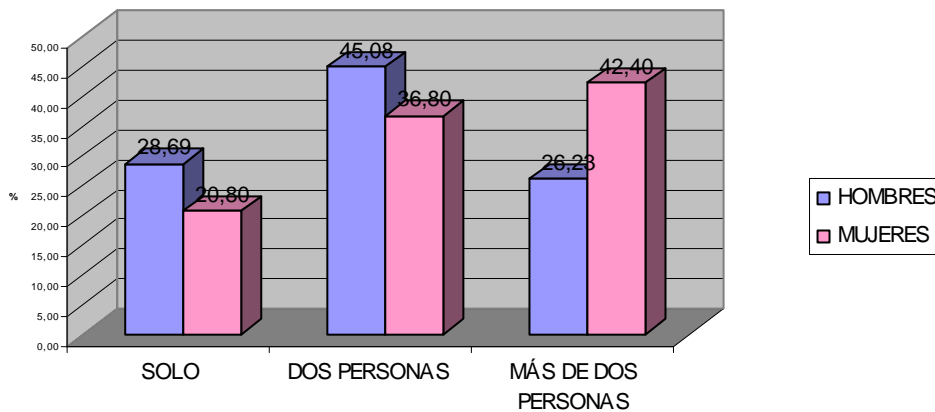
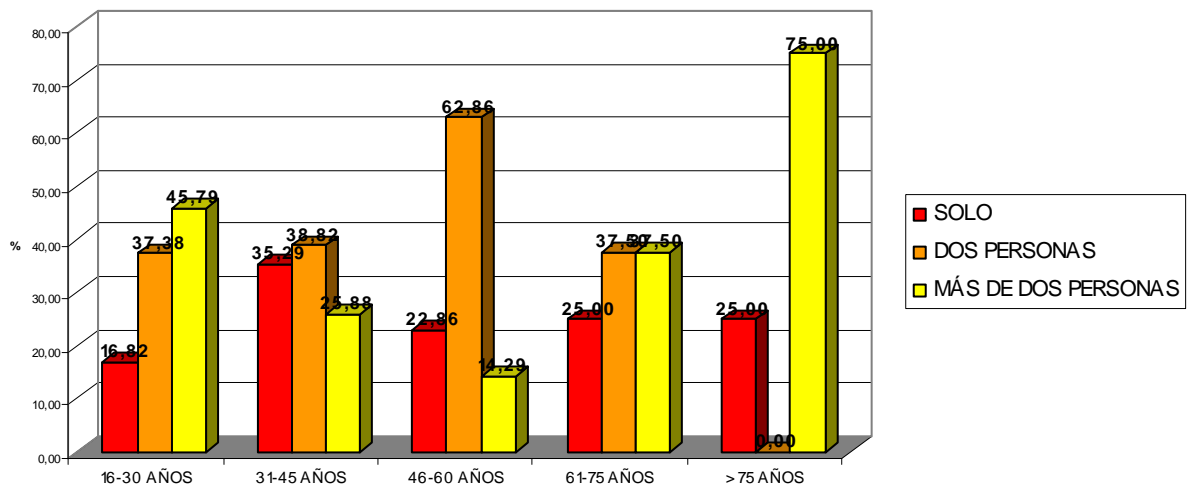
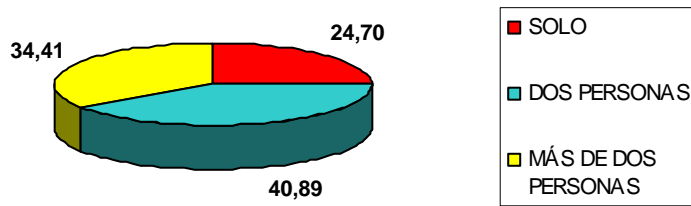
Para realizar desplazamientos cortos dentro de Sax casi nadie utiliza coche, sólo lo hace un 35 % de la población.

Dentro de los distintos grupos de edad también hay coincidencia y predominan los que no usan el vehículo dentro de Sax, sólo lo utiliza una menor parte.

En cuanto a la distinción entre sexos se da un empate entre hombres y mujeres tanto en la opción afirmativa como en la negativa, predominando esta última entre los habitante de Sax.

PREGUNTA 15: Cuando va en un vehículo por lo general, usted suele ir...

TOTAL



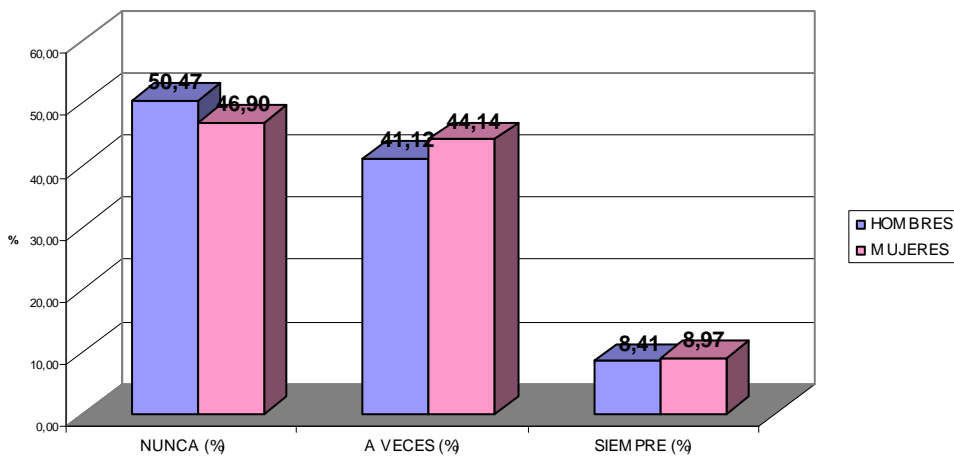
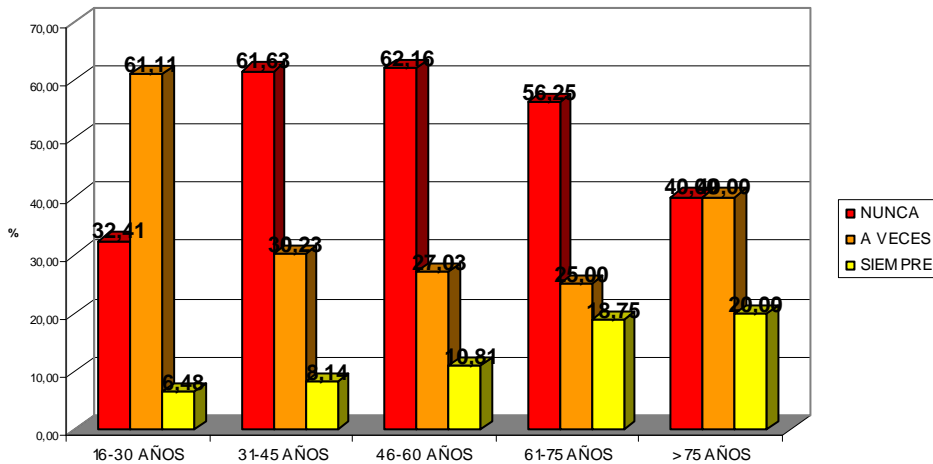
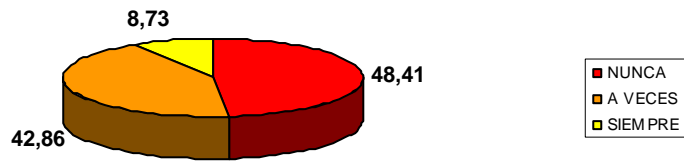
Los ciudadanos de Sax afirman que, cuando circulan en coche generalmente van dos personas seguidos de la opción de ir más de dos personas, viajar sin compañía solo lo realiza un 24 % de la población.

Diferenciando entre los distintos grupos de edades, los que más viajan solos son los de edad comprendida entre 31 y 45 años, siendo los de mediana edad (46 – 60 años) los que afirman que van dos personas y los de mayor edad aseguran que siempre van más de dos personas.

Distinguiendo entre hombres y mujeres, las mujeres predominan en las opciones de ir solas y más de dos personas.

PREGUNTA 16: ¿Usa el transporte público en sus trayectos fuera del municipio?

TOTAL



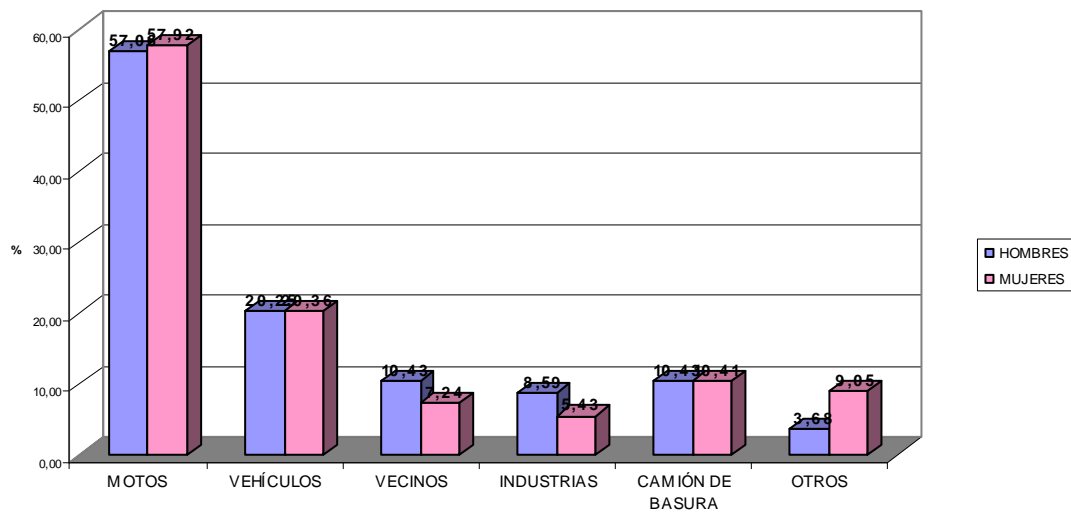
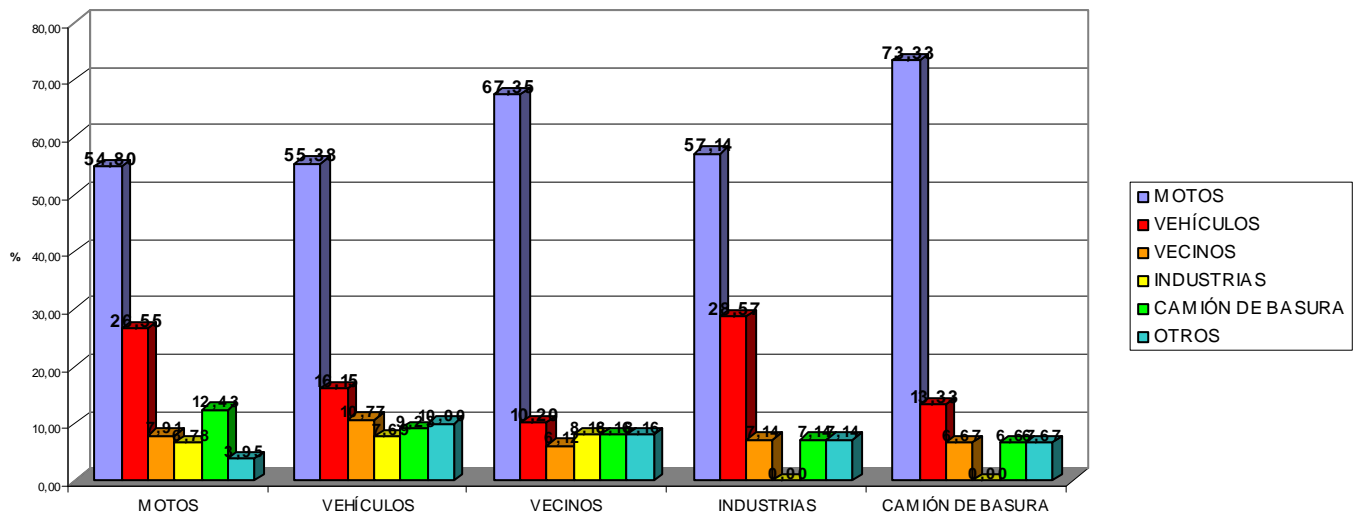
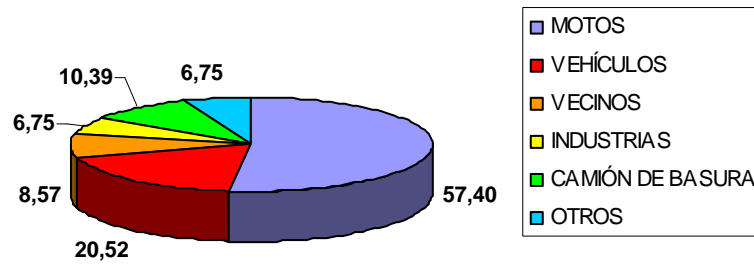
Los ciudadanos de Sax, a la hora de hacer sus gestiones, mayoritariamente no usan transporte público para ir fuera del municipio (49 %), esta opción es seguida por la de que sí lo usan (42%).

Centrándonos en los grupos de edades, los que predominan en que nunca usan el transporte público son los comprendidos entre 31 y 75 años. Los más jóvenes sí aseguran usarlo a veces al igual que los más mayores.

En cuanto al sexo, las mujeres abundan en la opción de que a veces lo usan estando prácticamente empatadas con los hombres en la opción de que nunca los usan. En cambio, los hombres superan en número a las mujeres en la opción de que nunca utilizan el transporte público.

PREGUNTA 17: ¿Qué ruido de la ciudad le molesta más?

TOTAL

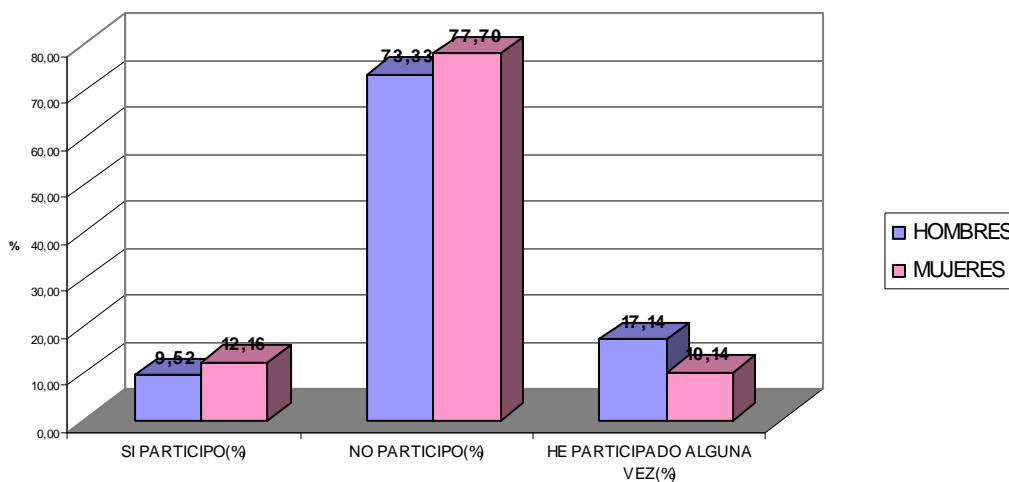
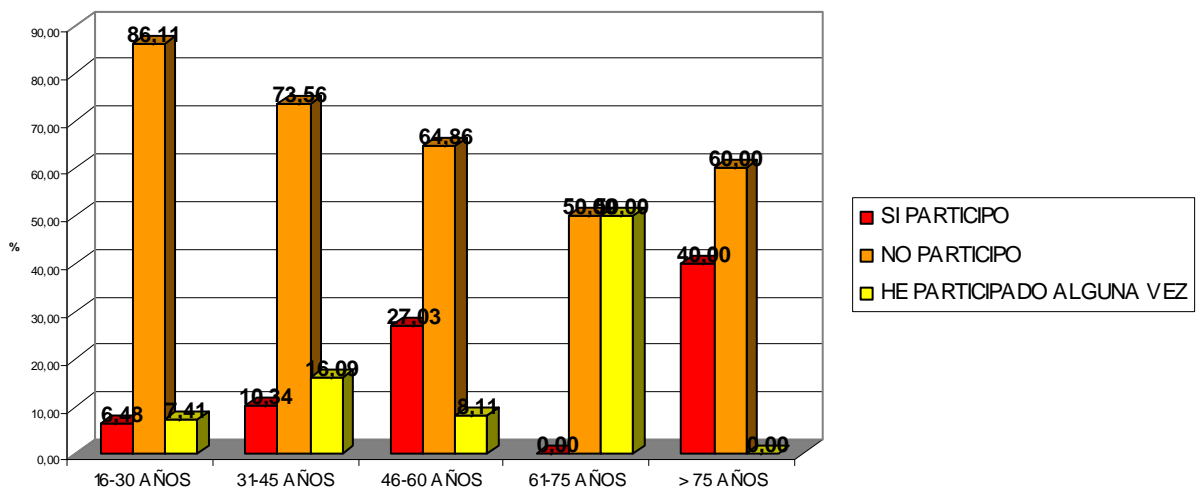
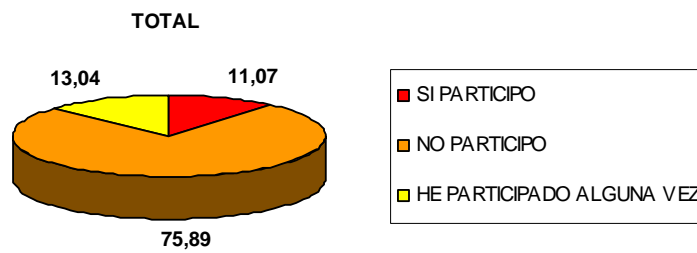


Se puede observar que a la mayoría de la población le molesta el ruido de las motos junto con vehículos, camión de la basura y otros como pueden ser las obras.

Dentro de los distintos grupos de edades, predomina la opinión de que las motos es el ruido más molesto, junto con otros y también el camión de la basura entre los más jóvenes.

Si nos fijamos en la distribución por sexo, los hombres generalmente sienten más molestia hacia los vecinos y las industrias, las mujeres sin embargo hacia motos y otros. En el caso de los vehículos y el camión de la basura hay un empate.

PREGUNTA 18: ¿Participa en alguna Asociación preocupada por la Salud y/o el Medio Ambiente (ONG)?



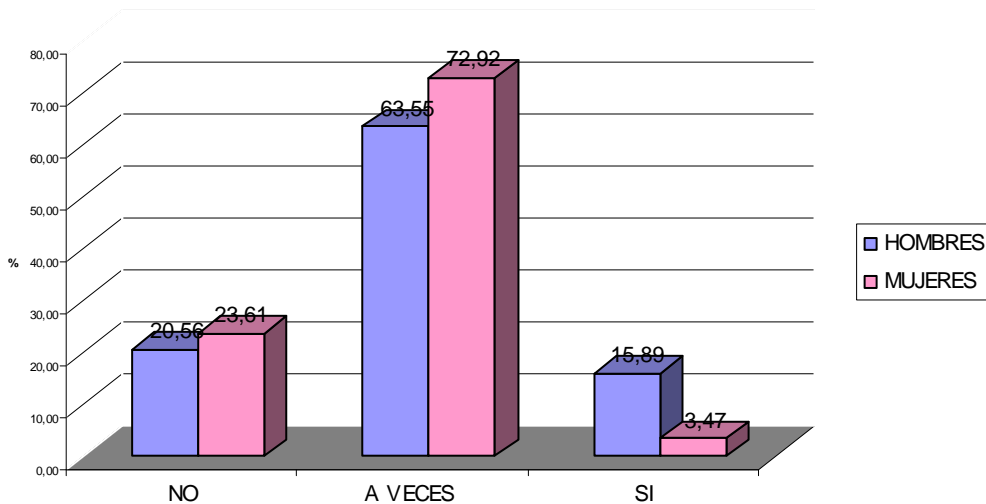
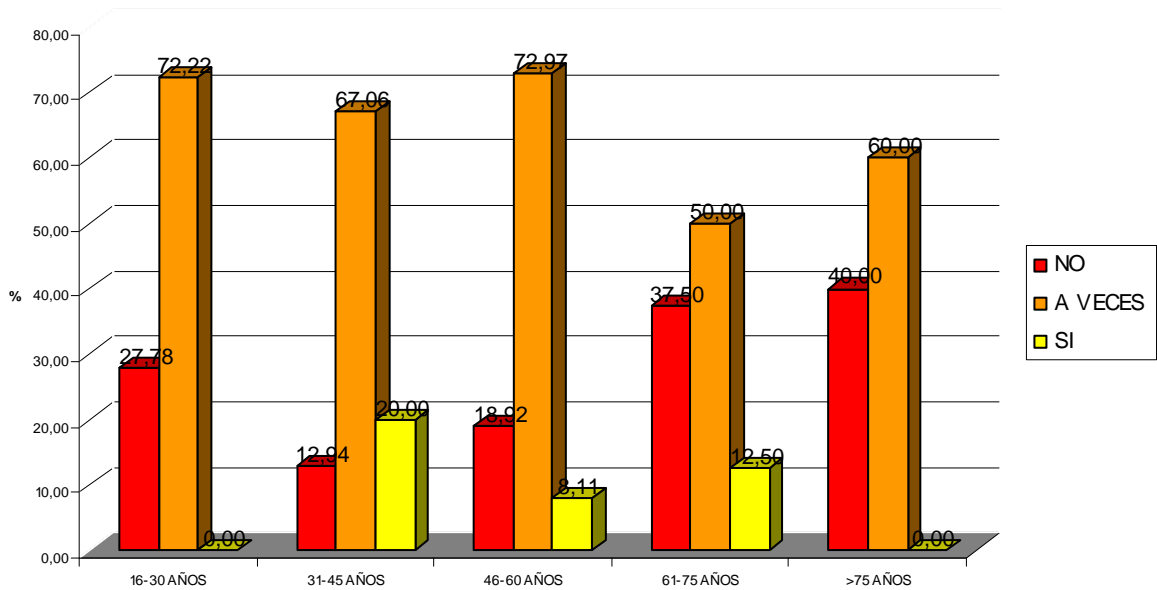
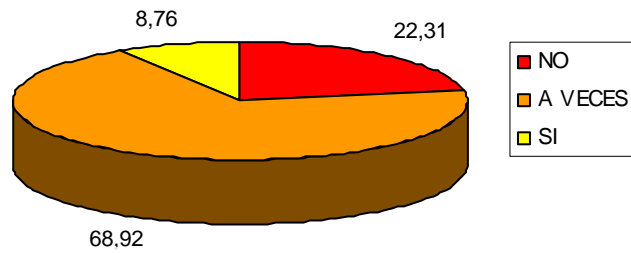
En general, la población de Sax no participa en ninguna ONG, solo un pequeño grupo participa o dice haberlo hecho alguna vez.

Si nos fijamos en los distintos grupos de edades, en todos se destaca que la población no ha participado nunca en ninguna asociación, sólo en el grupo de 61 a 75 años, hay un porcentaje de la población (50 %) que dice haber participado alguna vez estando empatado con la opción de que nunca han participado.

En relación al sexo, sólo se aprecian diferencias significativas en la afirmación de que “han participado alguna vez”, a favor de los hombres.

PREGUNTA 19: ¿Piensa que los ciudadanos de Sax cuidan el Medio Ambiente?

TOTAL



Globalmente, los ciudadanos consideran que sólo a veces se cuida el Medio Ambiente por parte de los sajeños, estando, en segundo lugar, los que consideran que no se cuida. Por edades, se puede afirmar que en todos los grupos se está de acuerdo en que a veces se cuida el Medio Ambiente estando la opción del NO la más extendida entre los grupos de 61 años en adelante.

Diferenciando los sexos, las mujeres predominan en las opciones del NO y A VECES se cuida el Medio Ambiente mientras que los hombres son mayoritarios en el pensamiento de que SÍ se cuida el Medio.